



**ORIGINAL BRUGSANVISNING:  
HAACON "Kaffemølle" Donkraft DS/EN 13157**



**OVERENSSTEMMELSESERKLÆRING**

BA16.35SIKUDK29.01.13

I overensstemmelse med Maskindirektivet 2006/42EC. CERTEX Danmark A/S forsikrer, at det leverede udstyr er CE mærket og leveret i overensstemmelse med Dansk Standard DS/EN 13157  
Hvis kunden foretager nogen former for modifikationer, eller hvis kunden kombinerer produktet med et ikke kompatibelt produkt / komponent, påtager CERTEX Danmark A/S sig intet ansvar for produktet.

**INFORMATION**

I henhold til Arbejdstilsynets Anvisning nr. 2.3.0.4 "Anhugning" skal personale, der skal anvende løfteredskaber, være instrueret i forsvarlig udførelse af arbejdet. Instruktøren skal være i overensstemmelse med denne anvisning og skal desuden omfatte de særlige foranstaltninger, der kræves ved det enkelte anhugningsarbejde.

Før udstyret tages i brug skal denne brugsanvisning læses igennem. Informationerne er tænkt som en hjælp til at opnå sikker brug af udstyret.

Brugermanualen indeholder vigtig information om hvordan udstyret fungerer på en sikker og korrekt måde.

Bliver udstyret brugt i overensstemmelse med disse instruktioner kan farer og havari undgås.

Enhver der bruger udstyret skal læse og handle i overensstemmelse med brugsanvisningen.

Desuden henviser vi også til Arbejdstilsynets forskrifter og regler der ellers gælder på stedet. Herunder bl.a. At-meddelelse nr. 2.02.10 "Anhugningsgrej"

**VIGTIGT! WLL MÅ IKKE OVERSKRIDES OG ANVISNINGER PÅ MÆRKNINGEN SKAL FØLGES.**

**Inholdsfortegnelse.**

- 1. Sikkerhedsanvisninger
- 2. Tekniske data
- 3. Generelt
- 4. Opbygning
- 5. Betjening
- 6. Eftersyn
- 7. Reservedele

**1. Sikkerhedsanvisninger**

**Brug af donkraft**

Donkraften må kun benyttes i henhold til anvisningerne i denne brugsanvisning.

- o Den må kun benyttes i teknisk korrekt tilstand.
- o Den må kun betjenes af instrueret personale.

**Arbejd sikkerhedsbevidst**

Læs denne brugsanvisning før ibrugtagning af donkraften. Arbejd altid sikkert og risikofrit.

Vær opmærksom på, at donkraften står solidt og sikkert.

Lasten og donkraften holdes under opsyn under løfte- og sænkebevægelsen.

Ved løft af lasten med sidekloen holdes lasten så tæt som muligt på donkraften. Skader og mangler på donkraften meldes straks til den ansvarlige. Donkraften må ikke anvendes før skader og mangler er udbedret.

**Følgende er ikke tilladt:**

- o Overskridelse af højst tilladte last (se tekniske data, type-/belastningsskilt).
- o Befordring af personer.
- o Arbejde under og på den løftede last.

**Begrænsninger i anvendelsen**

Ikke egnet til kontinuerlig drift

**Forholdsregler**

Sikre at brugsanvisning altid står til rådighed.

Sikre at kun instruerede personer arbejder med donkraften.

Afprøv regelmæssigt om der bliver arbejdet sikkert og risikofrit.

**Eftersyn og reparation**

Eftersyn og reparation må kun udføres af fagligt uddannet personale.

Kun originale reservedele må anvendes ved reparation.

På donkraftens sikkerhedsrelevante dele må der ikke foretages ændringer eller ombygning.

Yderligere ombygning må ikke påvirke sikkerheden negativt.

**Yderligere forskrifter, som skal iagttages**

Sikkerhedsforskrifter.

Nationale forskrifter, normer og retningslinjer.

**2. Tekniske data**

Type		11.1,5	11.3	11.5	11.10
Bestil nr.	SIKU	200 001	200 002	200 003	200 004
	RAKU	200 007	200 008	500 009	200 010
Tilladt last	t	1,5	3	5	10
Byggehøjde	mm	725	725	722	797
Løftehøjde	mm	350	350	300	300
Vægt	kg	12,5	20	27	42
Type		1188.1,5	1188.3	1188.5	1188.10
Bestil nr.	SIKU	200 025	200 026	200 027	200 028
	RAKU	200 029	200 030	200 031	200 032
Tilladt last	t	1,5	3	5	10
Byggehøjde	mm	725	725	722	797
Løftehøjde	mm	350	350	300	300
Vægt	kg	16,5	22	32	52

**3. Generelt**

Gennem årtier fabrikeredes donkratte af høj kvalitet til løft af laste fra 1,5 - 10 ton. Den meget værdsatte serie af donkratte er robust og pålidelig, og kan bruges på mange områder.

**4. Opbygning**

Uopslidelig donkraft med bevægeligt hus. Den driftssikre tandhjulsvudveksling er udført i varmebehandlet stål af høj kvalitet. Spærremekanismen på donkraften opfylder sikkerhedsforskrifterne.

**Type 1188:** Sideklo som ved hjælp af en bolt kan indstilles på forskellige arbejds højder. Derved bortfalder opvinding med håndsvinget ved „tomme“ løft.

Donkraften kan være udstyret med sikkerhedshåndtag „SIKU“ eller skraldehåndtag „RAKU“.

**SIKU** = Sikkerhedshåndtag med selvvirkende lastafhængig bremse, som sammen med en 2-delt, fjederbelastet spærrekrog fastmonteret på donkraften, holder lasten sikkert i alle ønskede positioner. Ved at dreje svinget med uret, hæves lasten, ved modsat drejning, sænkes lasten.

**RAKU** = Skraldehåndtag med samme arbejdsmetode og anvendelsesmulighed som sikkerhedshåndtag, dog yderligere udstyret med skraldemekanisme. Ved indskrænket plads kan hævnning og sænkning af lasten ske ved frem- og tilbagebevægelser med skraldehåndtaget. Omstilling mellem løft/sænk sker på en lille arm på håndtaget.



**Lifting Solutions Group**  
Axel Johnson International

Virkelyst 17b  
DK-9400 Nørresundby  
Tlf.: +45 98 13 18 88

Jernholmen 43-47D  
DK-2650 Hvidovre  
Tlf.: +45 36 77 40 30

Olievej 4  
DK-6700 Esbjerg  
Tlf.: +45 75 13 08 44

**CERTEX Danmark A/S**  
Trekanten 6-8  
DK-6500 Vojens  
Tlf.: +45 74 54 14 37  
E-mail: info@certex.dk  
www.certex.dk

## 5. Betjening

Kloen bringes i den ønskede arbejdsposition og sikres (Typ 1188). Håndtaget lægges ud i 90° arbejdsstilling. Løft af lasten sker ved drejning af håndsvinget med uret. For at sænke lasten drejes håndsvinget mod uret. Når man slipper håndtaget ved løft eller sænkning bliver lasten holdt sikkert i alle stillinger.

## 6. Eftersyn

Alt efter arbejdsbetingelserne og de driftsmæssige forhold, dog mindst en gang årligt, kontrolleres donkraften af en sagkyndig. Sagkyndige er personer, som grundet deres faglige uddannelse og erfaring har tilstrækkeligt kendskab på området spil, løfte- og hejseudstyr, og som er så fortrolige med de nationale forskrifter vedr. arbejdsbeskyttelse, uheldsforebyggelse, retningslinjer og alment anerkendte tekniske regler (f.eks. DIN-EN-normer), at de kan bedømme den sikkerhedsmæssige tilstand af spil, løfte- og hejseudstyr.

### Gear (tandhjul, tandhjulsaksler)

Gearet er fra producenten fyldt med langtidsvirkende fedt af høj kvalitet. Ved normal drift er smøringen tilstrækkelig til ca. 5 år. Ved hård belastning åbnes gearet hvert andet år, stærkt nedslidte dele udskiftes og gearet forsynes på ny med fedt.

### Sikkerhedshåndsving

Når håndsvinget begynder at gå trægt ved sænkning, kommer et par dråber olie i revnen ved håndsvingsnavet. De bevægelige dele på svinget smøres efter behov med fedt. Udskiftning af nedslidte brem-

seringe (spalteåbning > 30°) og reparation af defekt håndsving er kun tilladt fra fabrikens side.



## ADVARSEL!

Afmontering af håndtag, spærrekrog og spærrepål er kun tilladt ved ubelastet donkraft. Ved iagttagelse af disse regler vil også De blive tilfreds med Deres haacon-donkraft.

## 7. Reservedele

Ved bestilling af reservedel skal angives: Type og fabriksnummer på kabelspil / pos. og delnr.

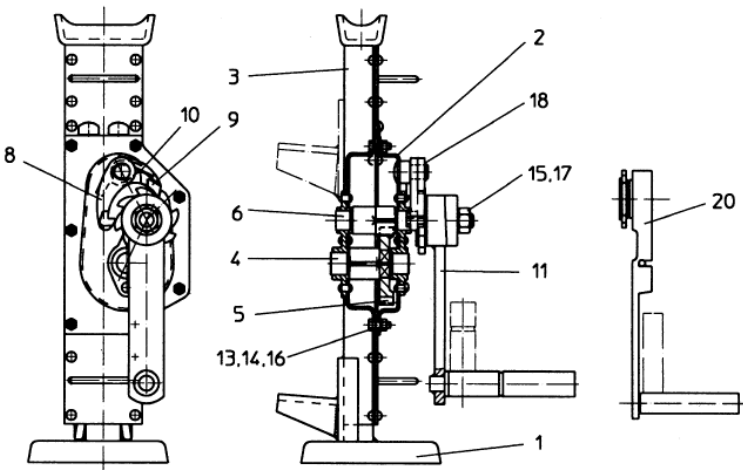
### Forbehold

CERTEX Danmark A/S forbeholder sig ret til at ændre produktdesign, materialer, specifikationer eller instruktioner uden forudgående varsel, og uden forpligtelser for andre.

**Anhugningsgrej bør efterses mindst én gang om måneden og skal gennemgå et hovedeftersyn mindst hver 12. måned**

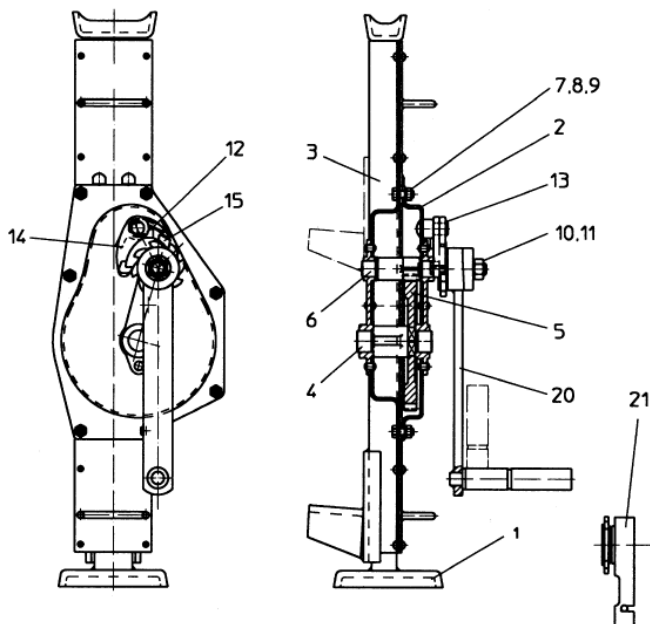
Typ 11.1,5

Pos	Teile-Nr. Part-No. Référence	Abmessung- DimensionsDi- mensions	DIN-Nr. DIN-No. DIN-No.	Stück Qty. Quant.
	200 001 200 007	200 013 200 019		
1	113 224	113 219		1
2	102 081	102 081		1
3	102 083	107 466		1
4	103 759	103 759		1
5	102 086	102 086		1
6	102 087	102 087		1
8	102 152	102 152		1
9	102 131	102 131		1
10	101 137	101 137		1
11	101 396	107 467		1
13	100 246	100 246	M 6x16 DIN 933	7
14	100 351	100 351	M 6 DIN 934	7
15	100 368	100 368	M 14 DIN 934	1
16	100 453	100 453	A 6 DIN 127	7
17	100 461	100 461	A 14 DIN 127	1
18	100 721	100 721	A 14x1 DIN 471	1
20	101 404	110 527		1



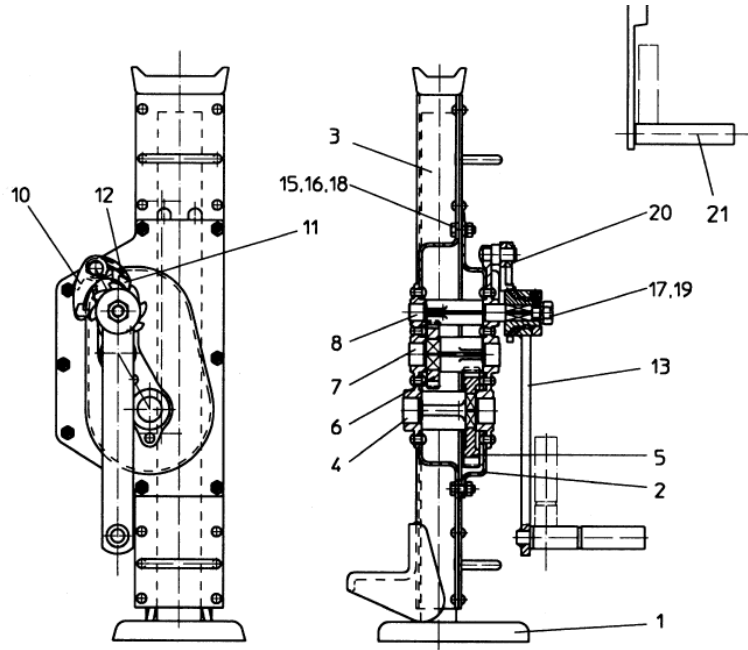
Typ 11.3

Pos	Teile-Nr. Part-No. Référence	Abmessung- DimensionsDi- mensions	DIN-Nr. DIN-No. DIN-No.	Stück Qty. Quant.
	200 002 200 008	200 014 200 020		
1	113 245	113 248		1
2	102 095	102 095		1
3	102 098	107 470		1
4	103 761	103 761		1
5	102 101	102 101		1
6	102 102	102 102		1
7	100 191	100 191	M 8x20 DIN 933	7
8	100 455	100 455	A 8 DIN 127	7
9	100 355	100 355	M 8 DIN 934	7
10	100 368	100 368	M 14 DIN 934	1
11	100 461	100 461	A 14 DIN 127	1
12	101 137	101 137		1
13	100 721	100 721	A 14x1 DIN 471	1
14	102 152	102 152		1
15	102 131	102 131		1
20	101 396	101 396		1
21	101 404	101 404		1



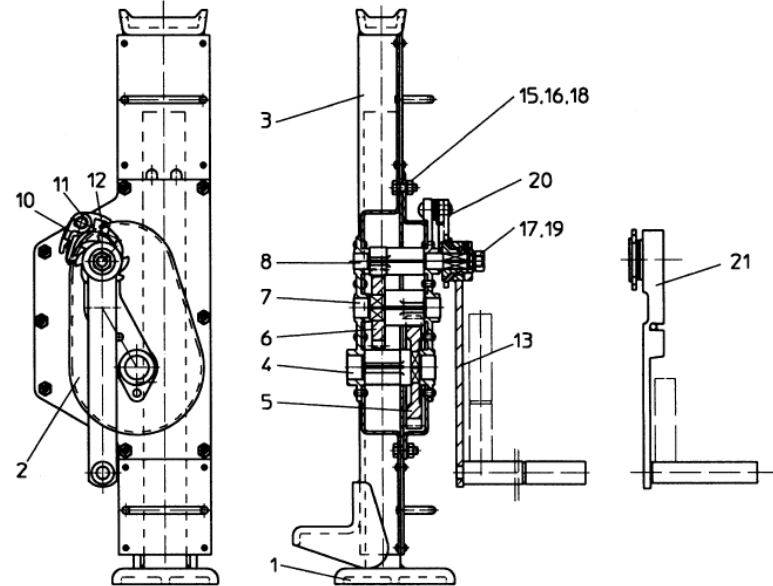
**Typ 11.5**

Pos	Teile-Nr. Part-No. Référence		Abmessung Dimensions Dimensions	DIN-Nr. DIN-No. DIN-No.	Stück Qty. Quant.
	200 003 200 009	200 015 200 021			
1	114 493	114 493			1
2	102 114	102 114			1
3	102 116	102 116			1
4	102 481	102 481			1
5	102 119	102 119			1
6	102 122	102 122			1
7	102 123	102 123			1
8	102 120	102 120			1
10	102 152	102 152			1
11	102 131	102 131			1
12	101 137	101 137			1
13	101 396	101 396			1
15	100 191	100 191	M 8x20	DIN 933	8
16	100 455	100 455	A 8	DIN 127	8
17	100 461	100 461	A 14	DIN 127	1
18	100 355	100 355	M 8	DIN 934	8
19	100 368	100 368	M 14	DIN 934	1



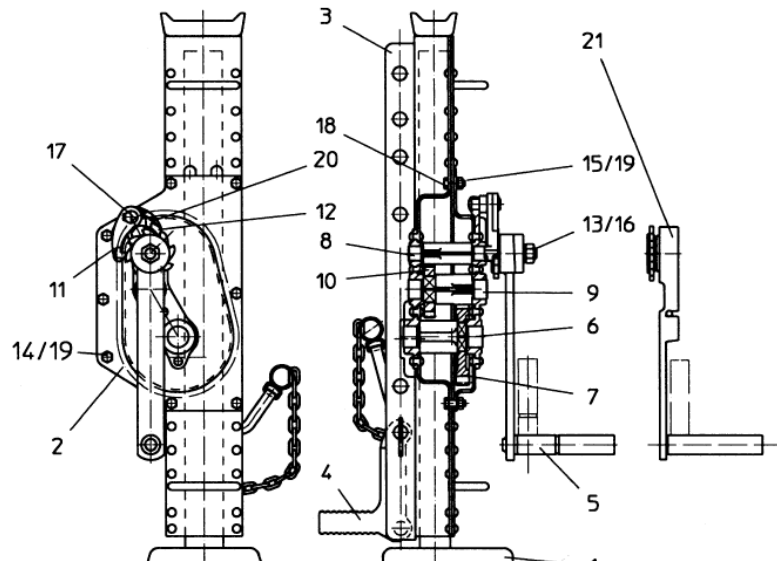
**Typ 11.10**

Pos	Teile-Nr. Part-No. Référence		Abmessung Dimensions Dimensions	DIN-Nr. DIN-No. DIN-No.	Stück Qty. Quant.
	200 004 200 010	200 016 200 022			
1	115 021	115 022			1
2	102 157	102 157			1
3	102 160	107 476			1
4	102 162	102 162			1
5	102 163	102 163			1
6	102 166	102 166			1
7	102 167	102 167			1
8	102 164	102 164			1
10	102 152	102 152			1
11	102 174	102 174			1
12	101 137	101 137			1
13	101 398	101 398			1
15	100 203	100 203	M 10x25	DIN 933	8
16	100 457	100 457	A 10	DIN 127	8
17	100 463	100 463	A 16	DIN 127	1
18	100 361	100 361	M 10	DIN 934	8
19	100 369	100 369	M 16	DIN 934	1



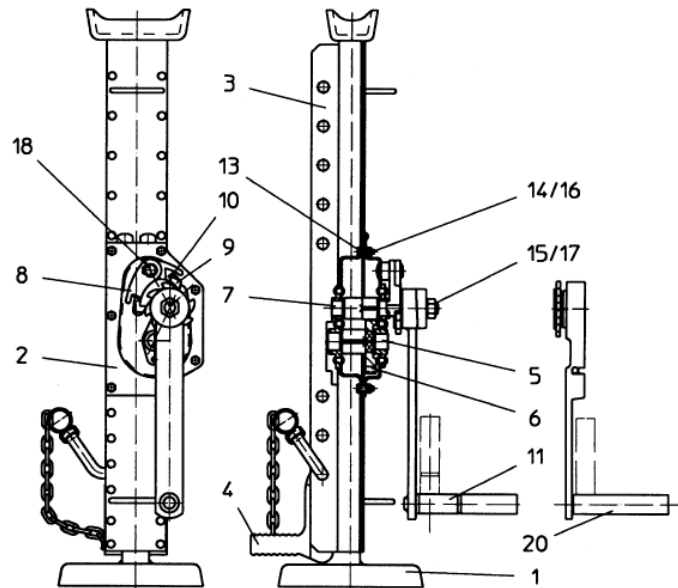
**Typ 1188.10**

Pos	Teile-Nr. Part-No. Référence		Abmessung Dimensions Dimensions	DIN-Nr. DIN-No. DIN-No.	Stück Qty. Quant.
	200 028 200 032				
1	115 021				1
2	102 157				1
3	107 443				1
4	101 329				1
5	101 398				1
6	102 162				1
7	102 163				1
8	102 164				1
9	102 167				1
10	102 166				1
11	102 152				1
12	102 174				1
13	100 369	M 16	DIN 934		1
14	100 203	M 10x25	DIN 933		7
15	100 457	A 10	DIN 127		8
16	100 463	A 16	DIN 127		1



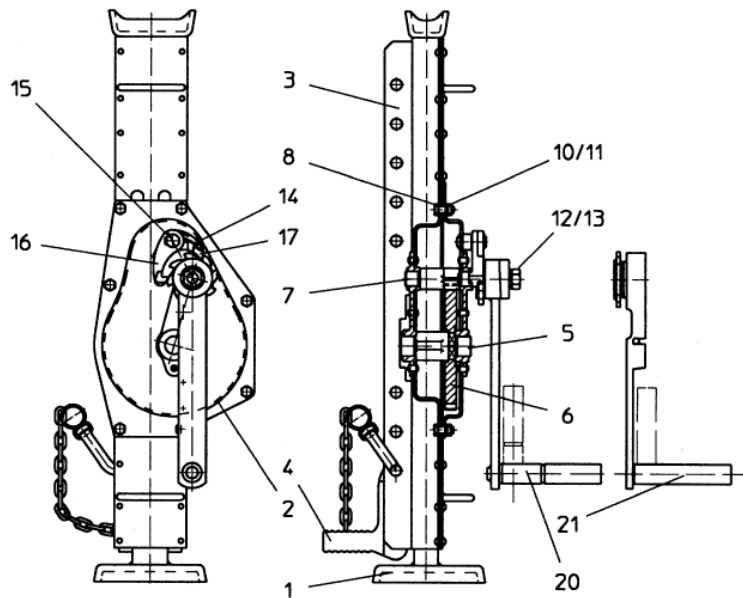
### Typ 1188.1,5

Pos	Teile-Nr. Part-No. Référence	Abmessung Dimensions Dimensions	DIN-Nr. DIN-No. DIN-No.	Stück Qty. Quant.
	200 025 200 029			1
1	113 224			1
2	102081			1
3	107 439			1
4	101 325			1
5	103759			1
6	102 086			1
7	102 087			1
8	102 152			1
9	102 131			1
10	101 137			1
11	101 396	M 6x16	DIN 933	7
13	100 246	M 6	DIN 934	7
14	100 351	M 14	DIN 934	1
15	100 368	A 6	DIN 127	7
16	100 453	A 14	DIN 127	1
17	100 461	A 14x1	DIN 471	1
18	100 721			1



### Typ 1188.3

Pos	Teile-Nr. Part-No. Référence	Abmessung Dimensions Dimensions	DIN-Nr. DIN-No. DIN-No.	Stück Qty. Quant.
	200 026 200 030			
1	113 245			1
2	102095			1
3	103 728			1
4	101 325			1
5	103761			1
6	102 101			1
7	102 102			1
8	100 191	M 8x20	DIN 933	7
10	100 455	A 8	DIN 127	7
11	100 355	M 8	DIN 934	7
12	100 368	M 14	DIN 934	1
13	100 461	A 14	DIN 127	1
14	101 137			1
15	100 721	A 14x1	DIN 471	1
16	102 152			1
17	102 131			1
20	101 396			1



### Typ 1188.5

Pos	Teile-Nr. Part-No. Référence	Abmessung Dimensions Dimensions	DIN-Nr. DIN-No. DIN-No.	Stück Qty. Quant.
	200 027 200 031			
1	114493			1
2	102 114			1
3	107 441			1
4	101 328			1
5	102 481			1
6	102 119			1
7	102 122			1
8	102 123			1
9	102 120			1
10	102 152			1
11	102 131			1
12	101 137			1
13	101 396			1
15	100 191	M 8x20	DIN 933	8
16	100 455	A 8	DIN 127	8
17	100 461	A 14	DIN 127	1
18	100 355	M 8	DIN 934	8

