



ORIGINAL BRUGSANVISNING: Truckarm Type 6913 3-0,6 ton DS/EN 13155

CERTEX

OVERENSSTEMMELSESERKLÆRING

BA13.356913DK30.01.13

I overensstemmelse med Rådets Direktiv 2006/42/EF. CERTEX Danmark A/S forsikrer, at det leverede udstyr er CE mærket og leveret i overensstemmelse med Dansk Standard DS/EN 13155. Hvis kunden foretager nogen former for modifikationer, eller hvis kunden kombinerer produktet med et ikke kompatibelt produkt / komponent, påtager CERTEX Danmark A/S sig intet ansvar for produktet.

INFORMATION

I henhold til Arbejdstilsynets Anvisning nr. 2.3.0.4 "Anhugning" skal personale, der skal anvende løfteredskaber, være instrueret i forsvarlig udførelse af arbejdet. Instruktio- nen skal være i overensstemmelse med denne anvisning og skal desuden omfatte de særlige foranstaltninger, der kræves ved det enkelte anhugningsarbejde.

Før udstyret tages i brug skal denne brugsanvisning læses igennem. Informationerne er tænkt som en hjælp til at opnå sikker brug af udstyret.

Bruermanualen indeholder vigtig information om hvordan udstyret fungerer på en sikker og korrekt måde.

Bliver udstyret brugt i overensstemmelse med disse instruktioner kan farer og havari undgås.

Enhver der bruger udstyret skal læse og handle i overensstemmelse med brugsanvisningen.

Desuden henviser vi også til Arbejdstilsynets forskrifter og regler der ellers gælder på stedet. Herunder bl.a. At-meddelelse nr. 2.02.10 "Anhugningsgrej"

VIGTIGT! WLL MÅ IKKE OVERSKRIDES OG ANVISNINGER PÅ MÆRKNINGEN SKAL FØLGES.

1. GENERELT

Truckarm til montering på gaffeltruck for transport af gods. Armen er leddet og teleskopisk.

Beskrivelse: Truckarmen monteres ved at truckgafflerne køres ind i truckarmens gaffelåbninger. Armen fikseres og låses bag om **gaffelhælen** med en låsebolt. Armen med krogen er teleskopisk og kan indstilles i ni indstillinger. Desuden findes fem faste indstillinger. Armen kan hæves i tre forskellige hori- sontale indstillinger. Når truckarmen ikke er i brug findes et støttehjul, så ar- men kan stå fast på opstillingsstedet.

2. SIKKERHEDSDATABLAD

Generelt: Ved anvendelse af truckarmen skal trucken køres forsigtigt, så godset ikke svinger rundt. Svingende last kan tilføre yderligere kraft med fal- dende last som følge. Anvend derfor så korte stropper som muligt og transpor- ter lasten så tæt på jorden som muligt.

Kontroller altid max. last efter lasttabellerne og vær sikker på at max. last ikke overskrides.

OBS! Stå aldrig under eller i nærheden ved løft, flytning eller sænkning af lasten. Tag altid hensyn til de generelle anvisninger for anvendelse af gaffeltrucken.

3. HÅNDBTERING

Forudsætninger: Redskabet må kun bruges af operatør/truckfører som har godt kendskab til den truck som anvendes i kombination med truckarmen, og som har læst denne brugsanvisning omhyggeligt igennem. Skal truckarmen anvendes sammen med en anden type gaffeltruck og belastningsskilt, skal producenten kontaktes.

Forberedende foranstaltninger:

- * Kontroller det planlagte løft mod lasttabellerne og vær opmærksom på at max. last ikke overskrides.
- * Kontroller at afstandsstykkerne i gaffelåbningerne er på plads (se punkt 5).
- * Kør gafflerne så langt som muligt ind i gaffelåbningerne.
- * Sæt akslen i bag om gaffelhælene og lås med traktorsplitten.
- * Husets position skal være horisontalt eller bagud.
- * Før ikke armen længere ud end nødvendigt for det aktuelle løft.
- * Kontroller at samtlige bolte er monteret.

Anvendelse:

- * Montering af lasten. Hvis mere end en krog anvendes til at montere, må den totale belastning ikke overstige den tilladte max. last for den yderste krog.
- * Løft forsigtigt.
- * Flyt lasten langsomt og forsigtigt.
- * Sænk lasten og vær opmærksom på at den står stabilt og at truckarmen er "aflastet".
- * Afmonter lasten.

ADVARSEL! Der bør udvises opmærksomhed for at sikre at flytningen ikke kolliderer med personer eller objekter, ellers er der risiko for klemning eller knusning.

ADVARSEL! Undgå ryk der giver ekstra belastning samt får lasten til at svaje.

Afsluttende foranstaltninger:

Hvis andet arbejde skal udføres, så det er nødvendigt at tage truckarmen af trucken, sættes truckarmen på et egnet sted.

- * Sænk truckarmen til horisontal position.
- * Skub armen ind i inderste position.
- * Tag støttehjulet ned.
- * Træk akslen ud som låser truckarmen på gafflerne.
- * Kør gafflerne ud.

4. VEDLIGEHOLDELSE

Pleje: Truckarmens komponenter skal dagligt besigtiges for slitage, og ved behov udskiftes.

Periodisk vedligeholdelse: Kontrol af truckarmen skal gennemgå det årlige lovplichtige eftersyn.

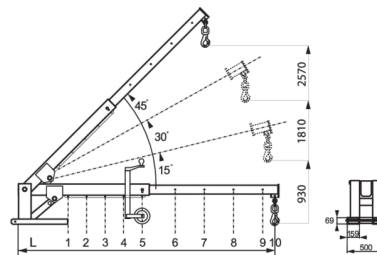
Reparationer: Ved udskiftning af komponenter må der udelukkende bruges originale reservedele. Kontakt producenten ved tvivl.

Ændringer: CERTEX tager ikke ansvar for eventuelle indgreb/ændringer på produktet.

5. INSTALLATION OG DEMONTERING

Installation: Når truckarmen anvendes første gang skal eventuelle afstands- stykker monteres i gaffelåbningerne for at undgå side- og højdeforskel. Afstan- den mellem gafflen og gaffelåbningens inderside må maksimalt være 5 mm, i højden må forskellen maksimalt være 5 mm i bagkant hvor gafflerne er tykke- st. Hvis forskellige trucks anvendes sammen med armen, skal forskellen kontrolle- res hver gang man bytter truck.

Anvendes hydraulisk gaffelspredning, må gafflerne ikke trykke for hårdt på gaffelåbningerne



Løfte position	1	2	3	4	5	6	7	8	9	10
Afstand til krog (L)	700	1000	1300	1600	1900	2100	2500	2900	3300	3700
Maksimum last kg	3000	3000	2240	1760	1450	1100	910	775	675	600

Forbehold

CERTEX Danmark A/S forbeholder sig ret til at ændre produktdesign, materia- ler, specifikationer eller instruktioner uden forudgående varsel, og uden forplig- telser for andre.

Anhugningsgrej bør efterses mindst én gang om måneden og skal gennemgå et hovedeftersyn mindst hver 12. måned.