



ORIGINAL BRUGSANVISNING:

TEO kranvægt
DS/EN 45501

CERTEX

BA16.50TEODK30.01.13

OVERENSSTEMMELSESERKLÆRING

I overensstemmelse med Maskindirektivet 2006/42EC. CERTEX Danmark A/S forsikrer, at det leverede udstyr er CE mærket og leveret i overensstemmelse med Dansk Standard DS/EN 45501. Hvis kunden foretager nogen former for modifikationer, eller hvis kunden kombinerer produktet med et ikke kompatibelt produkt / komponent, påtager CERTEX Danmark A/S sig intet ansvar for produktet.

INFORMATION

I henhold til Arbejdstilsynets Anvisning nr. 2.3.0.4 "Anhugning" skal personale, der skal anvende løfteredskaber, være instrueret i forsvarlig udførelse af arbejdet. Instruktio- nen skal være i overensstemmelse med denne anvisning og skal desuden omfatte de særlige foranstaltninger, der kræves ved det enkelte anhugningsarbejde.

Før udstyret tages i brug skal denne brugsanvisning læses igennem. Informationerne er tænkt som en hjælp til at opnå sikker brug af udstyret.

Brugermanualen indeholder vigtig information om hvordan udstyret fungerer på en sikker og korrekt måde.

Bliver udstyret brugt i overensstemmelse med disse instruktioner kan farer og havari undgås.

Enhver der bruger udstyret skal læse og handle i overensstemmelse med brugsanvisningen.

Desuden henviser vi også til Arbejdstilsynets forskrifter og regler der ellers gælder på stedet. Herunder bl.a. At-meddelelse nr. 2.02.10 "Anhugningsgrej"

VIGTIGT! WLL MÅ IKKE OVERSKRIDES OG ANVISNINGER PÅ MÆRKNINGEN SKAL FØLGES.

TEO Brugermanual SK kranvægte

Sikkerhedsinstruktioner

- Gå ikke under hængende last.
- Følg de nationale sikkerhedsbestemmelser og love.
- Vægten må ikke belastes med mere end maksimumskapaciteten
- Temperaturområde: -20/+50 °C.
- Anvend sjækler med en kapacitet, der svarer til vægtens eller en større kapacitet.
- Hæng vægten centrert på de sjækler og bolte, som benyttes.
- Undgå roterende og krængende last, der som skævbekoster væg- ten.

Virkemåde

TEO kranvægte anvender et hydrostatisk princip til at vise vægten af et objekt. Et stempel presses ind i en oliefyldt cylinder. Dermed skabes et tryk, der aflæses af et manometer. Lastens vægt vises i kg på en talskive. Til fjernaflæsning anvendes en olieslange mellem cylinder og manometer.

Brugsanvisning

Undgå en belastning, der overstiger vægtens maksimumskapacitet. Vægten skal monteres med krog/sjækler og bør hænge frit. For modeller med fjernaflæser: Skulle det blive nødvendigt at frakoble olieslangen, bør dette gøres i vægtenden og ikke i den ende, hvor der aflæses. Dette sikrer, at der ikke mistes olie, hvis der skulle være nogen belastning på vægten.

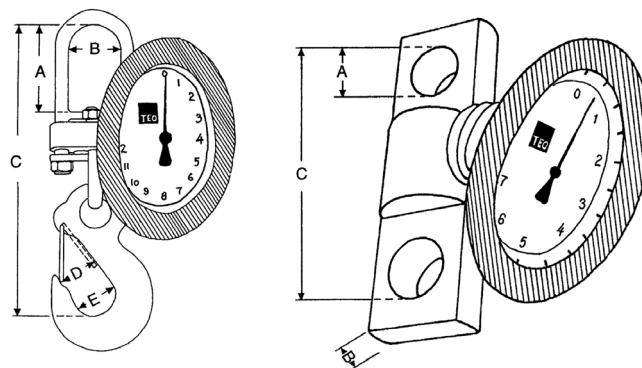
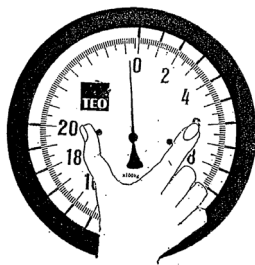
Nulstilling

Hæng vægten der, hvor den skal bruges. Bank forsigtigt med fin- geren på glasset. Tag fat i de 2 sorte knapper (fig.) og drej på glasset indtil nålen står på 0. Er vægten helt ny, kan det være lidt svært at dreje. Dette kan afhjælpes ved at løfte lidt på den gummiring, som holder glasset på plads. Vægten er nu klar til brug.

Fradrag af tara

Hæng det objekt, der skal tare- res, i vægten. Still nålen på 0 ved at dreje på de to knapper (fig.) Vægten er nu tareret og klar til brug.

NB: Husk at nulstille, når der anvendes en anden tara eller ingen tara!



Type	A mm	B mm	C mm	D mm	E mm	SWL	Kapacitet Kg	Division Kg	Vægt Kg
200-SK 1	68	54	254	27	35	5:1	200	1	5
320-SK 2	68	54	254	27	35	5:1	320	2	5
500-SK 2	68	54	254	27	35	5:1	500	2	5
750-SK 5	68	54	254	27	35	5:1	750	5	5
1250-SK 5	68	54	254	27	35	5:1	1250	5	5
2000-SK 10	68	54	254	27	35	5:1	2000	10	5
3200-SK 20	93	54	304	34	46	5:1	3200	20	5,5
5000-SK 20	93	54	328	42	56	5:1	5000	20	6,5
7500-SK 50	40	41	213			4:1	7500	50	8,1
12500-SK 50	40	41	213			4:1	12500	50	8,1
25000-SK 100	55	42	267			4:1	25000	100	12,9
32000-SK 200	75	56	329			4:1	32000	200	30
50000-SK 200	75	56	329			4:1	50000	200	30
85000-SK 500	85	60	390			4:1	85000	500	60

Fejlsøgning og reparationer

TEO SK kranvægte er robuste og i princippet vedligeholdelsesfrie. Skulle der alligevel opstå behov for reparationer, bør de som hoved- regel foretages af CERTEX eller fabrikken. På modeller med fjernaflæser kan olien i vægten ved et uheld løbe ud. Sker dette, kan væg- ten fyldes op igen ved hjælp af en hydraulisk håndpumpe. Olietype: Statoil Hydraulisk Olie 131. Procedure:

Koble olieslangen fra vægt og aflæser.

Koble den ene ende til håndpumpen.

Pump med håndpumpen til der kun kommer ren olie ud i den anden ende uden synlige luftbobler.

Koble denne ende til vægten og pump olie ind, indtil der er mod- stand.

Koble slangen fra håndpumpen og træk vægten fra hinanden med hænderne. Stemplet skal bevæge sig 0,5-1 mm indover. Hermed sikres der plads til udvidelse af olien i tilfælde af temperaturforan- dring.

Koble slangen til aflæseren. Vægten er nu klar til brug.

Dimensioner



Lifting Solutions Group
Axel Johnson International

Virkelyst 17b
DK-9400 Nørresundby
Tlf.: +45 98 13 18 88

Jernholmen 43-47D
DK-2650 Hvidovre
Tlf.: +45 36 77 40 30

Olievej 4
DK-6700 Esbjerg
Tlf.: +45 75 13 08 44

CERTEX Danmark A/S
Trekanten 6-8
DK-6500 Vojens
Tlf.: +45 74 54 14 37
E-mail: info@certext.dk
www.certext.dk

Følgende reservedele kan byttes af slutbruger:

- 10-005 - Glasset foran aflæserpladen
- 10-006 - Gummiringen rundt om aflæserklokken
- 10-032 - Sikkerhedslås for krog op til 2000-SK 10
- 10-033 - Sikkerhedslås for krog til 3200-SK 20
- 10-034 - Sikkerhedslås for krog til 5000-SK 20

Certifikat

Vægtens nøjagtighed er kontrolleret af fabrikken og ingen afvigelser må være mere end 1% af vægtens maximale kapacitet. Vægten tåler en over-belastning på op til 1,6 gange maksimumskapaciteten uden at forandre nøjagtigheden. Nøjagtigheden er testet ved 20°C. Sikkerhedsfaktor 4:1.

Forbehold

CERTEX Danmarks A/S forbeholder sig ret til at ændre produktdesign, materialer, specifikationer eller instruktioner uden forudgående varsel, og uden forpligtelser for andre.

Anhugningsgrej bør efterses mindst én gang om måneden og gennemgå et hovedeftersyn mindst hver 12. måned.